



Woche
Week
28

06
Montag
Monday

07
Dienstag
Tuesday

08
Mittwoch
Wednesday

09
Donnerstag
Thursday

10
Freitag
Friday

11
Samstag
Saturday

12
Sonntag
Sunday

JULY

|

JULI



Cooper Square Hotel
New York (USA)



Cooper Square Hotel New York (USA)

Bauherr / Owner:

Cooper Square Hotel, New York

Entwurfsarchitekt / Design Architect:

Perkins Eastman, New York

Beratender Architekt / Consulting Architect:

Carlos Zapata Studio, New York

Fasadengutachter / Façadeconsultant:

Front, Inc., Maspeth

Fotos / Photographs:

Chuck Choi Architectural Photography, Brooklyn, NY

The Cooper Square Hotel is a new luxury hotel in the Bowery in the heart of Manhattan/New York. The Building consists of a 70 m high tower with 21 floors and a 3 floor high townhouse. The two buildings are linked by a bridge.

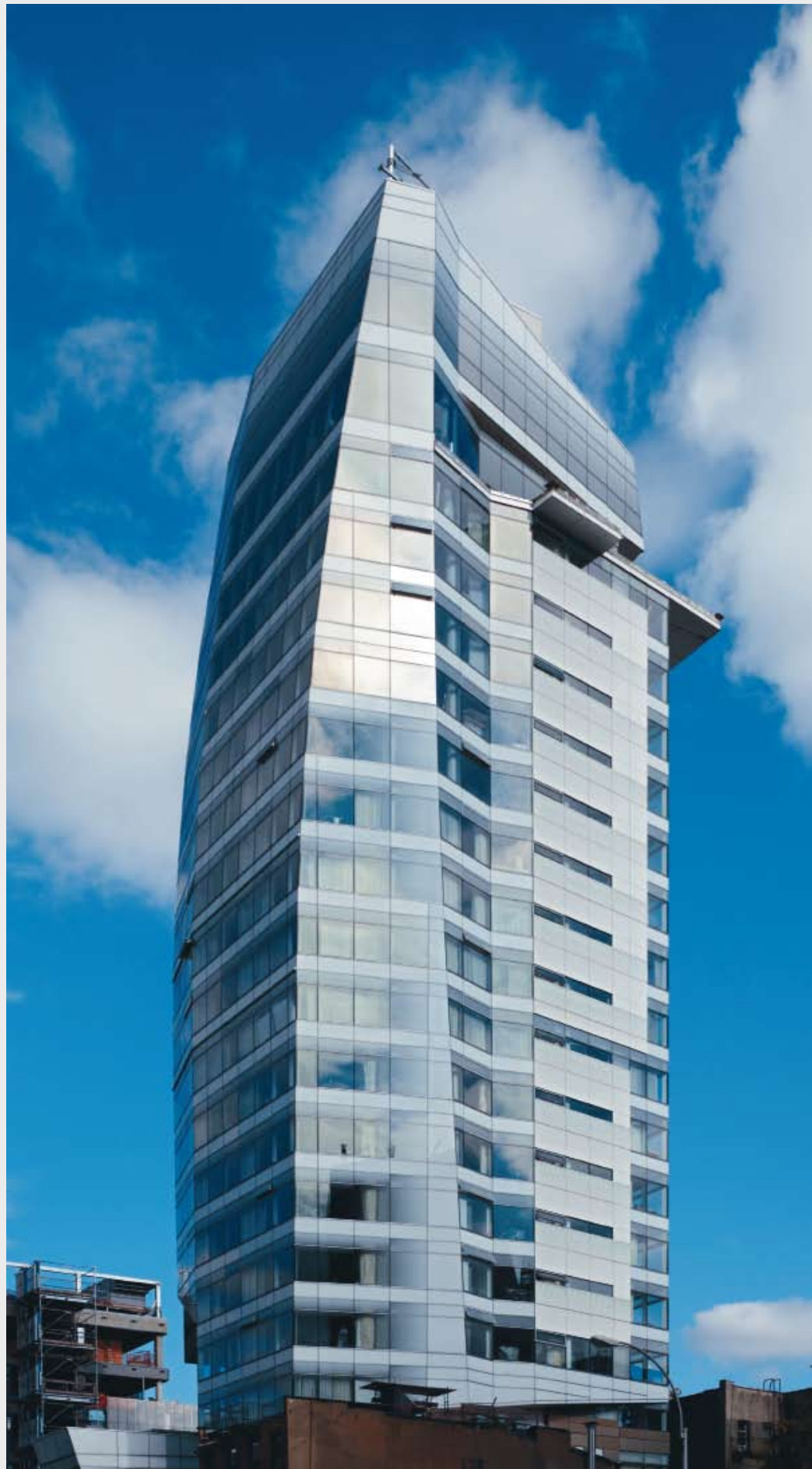
The 4.500 m² inclined main curtain wall of the building is designed as a unitized CW-system with storey-high units. The shape of the floor plan is a polygon, changing from floor to floor. This causes the edges to be twisted. The CW-panels are designed in various widths from 0.95 m to 2.54 m and in various heights from 3.10 m to 4.80 m to transmit the challenging 3D shape from the design-idea into the real building. Double glazing with Low Iron Glass and high performance coating 73/39 and enamelled solid fritted glass (RAL 9010, white) was used to realize the idea of a "white arcing shape".

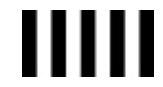
The face of the building is divided into several areas in which different materials complement each other. Areas with horizontally and vertically graduated dot fritted glass panel we replaced by areas with anodized aluminium cladding (A6C32, bronze colour) in the lower floors and powder coated aluminium cladding (RAL 9010, white) between 9th and 19th floor. The different aluminium cladding elements are integrated into the CW-units.

"The Cooper Square Hotel" ist ein neues Luxushotel in der Bowery im Herzen von Manhattan. Der Hotelkomplex besteht aus einem in sich gedrehten 70 Meter hohen, 21-geschossigen Turm und einem dreigeschossigen Stadthaus. Beide Gebäude sind mit einer Brücke verbunden.

Die 4.500 m² große Fassade des Gebäudes wurde in Elementbauweise gefertigt. Durch die eigentümliche Grundrissgestaltung winden sich die Ecken des Gebäudes in die Höhe. Die Neigung und Verdrehung der Außenfassade wird durch sich verändernde Grundrisse in den einzelnen Etagen bestimmt. Die Fassadenelemente wurden in Breiten von 0,95 bis 2,54 m und in verschiedene Höhen von 3,10 bis 4,80 m ausgebildet, um die architektonisch anspruchsvolle dreidimensionale Form zu realisieren. Es wurden Isolierglasscheiben aus Weißglas „Low Iron“ mit HP-Beschichtung 73/39 und weiß emaillierte Brüstungsverglasungen (ähnlich RAL 9010) eingebaut, um die architektonische Idee eines „weißen Lichtbogens“ umzusetzen.

Die Gebäudehülle ist in Bereiche aufgeteilt, in denen sich unterschiedliche Materialien abwechseln. Weiß bedrucktes Glas mit horizontal und vertikal verlaufenden Punkt-Mustern wird in den unteren Stockwerken von bronzefarbenen Aluminium-Verkleidungen und weißen Aluminium-Lochblechen in den oberen Etagen abgelöst. Die verschiedenen Verkleidungselemente wurden vollständig in die Fassadenelemente integriert.





GARTNER

Woche
Week
29

13
Montag
Monday

14
Dienstag
Tuesday

15
Mittwoch
Wednesday

16
Donnerstag
Thursday

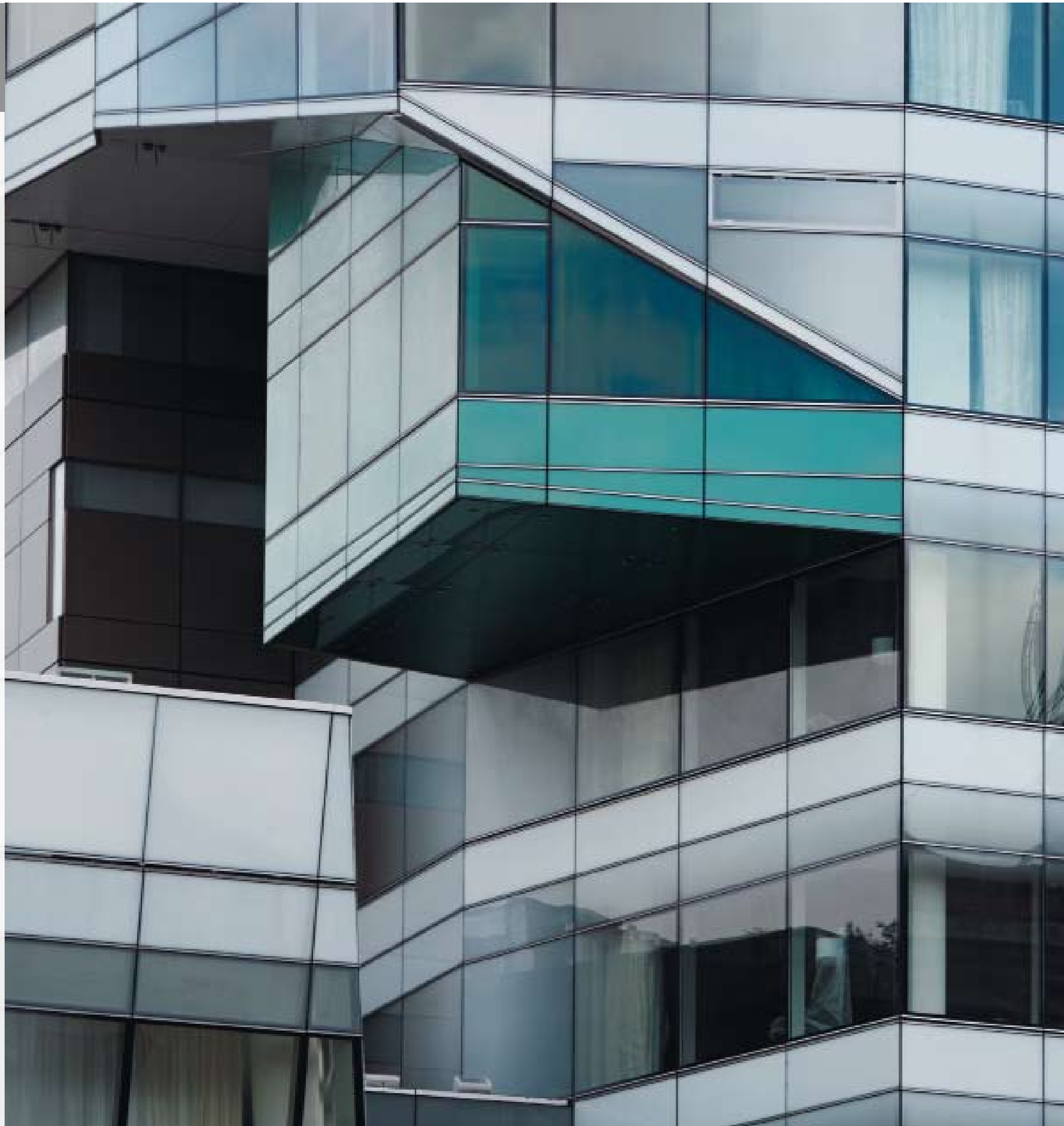
17
Freitag
Friday

18
Samstag
Saturday

19
Sonntag
Sunday

JULY

JULI



Cooper Square Hotel
New York (USA)



Cooper Square Hotel New York (USA)

Bauherr / Owner:
Cooper Square Hotel, New York

Entwurfsarchitekt / Design Architect:
Perkins Eastman, New York

Beratender Architekt / Consulting Architect:
Carlos Zapata Studio, New York

Fasadengutachter / Façadeconsultant:
Front, Inc., Maspeth

Fotos / Photographs:
Chuck Choi Architectural Photography, Brooklyn, NY



On the 7th floor part of the building protrudes from the façade. That "Shelf" consists of projecting double glazed CW-units (green-tinted glass with high performance coating 73/39) and is completed with a glass soffit made of point fixed green-tinted glass. Further several metal soffits (RAL 9010, white) are part of the façade package of the building.

Glazing: Double glazing with Low Iron Glass and high performance coating 73/39.

Finish: Aluminium cladding, anodized A6 C32 bronze, in the lower floors and colour powder coated RAL 9010 white, between 9th and 19th floor.

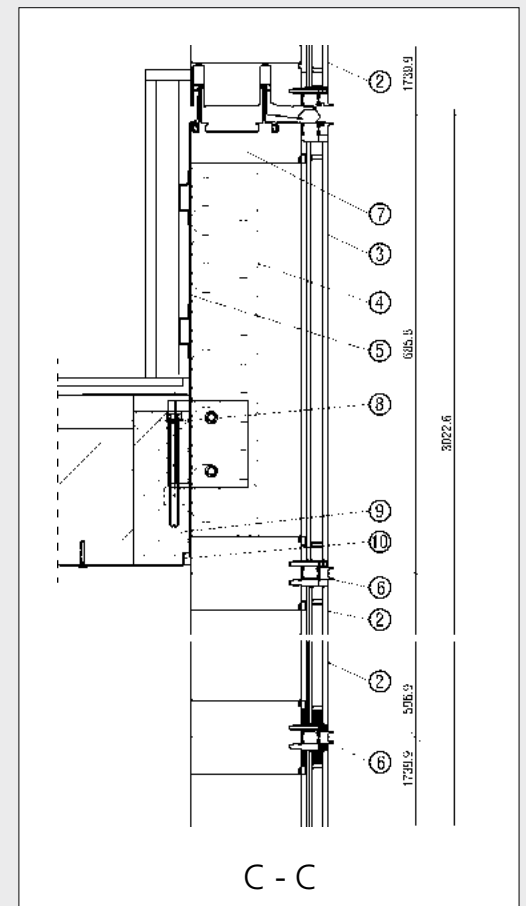
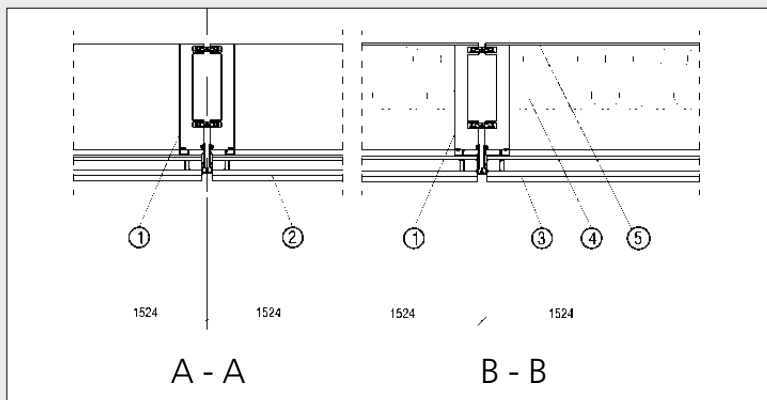
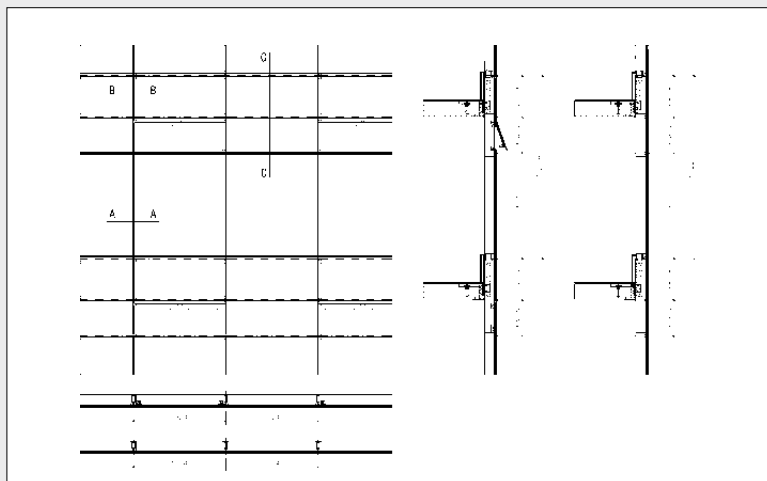
Additionally supplied: Further several metal soffits, powder coated RAL 9010, white.

Im 7. Geschoss krägt ein Gebäudeteil aus der Fassade aus. Dieses „Shelf“ besteht aus vorspringenden Fassadenelementen mit Grünglasscheiben. Vervollständigt wird der Gebäudeteil mit einer Glasuntersicht aus punktgehaltenem Grünglas.

Verglasung: Isolierglasscheiben aus Weißglas „Low Iron“ mit HP-Beschichtung 73/39 und weiß emaillierte Brüstungsverglasungen (ähnlich RAL 9010).

Oberflächen: Aluminium-Verkleidungen A6 C32 eloxiert, Aluminium-Lochbleche pulverbeschichtet RAL 9010.

Weiterer Lieferumfang: Verschiedene Metalluntersichten, pulverbeschichtet RAL 9010 weiß.



- 1 Aluminium-Dehnfuge, vertikal
- 2 Isolierglas
- 3 Isolierglas emailliert
- 4 Wärmedämmung
- 5 2 mm Stahlblechverkleidung, galv.
- 6 Aluminium-Profil, horizontal
- 7 Aluminium-Dehnfuge, horizontal
- 8 Fassadenbefestigung
- 9 Brandschutzplatte
- 10 Brandschutzverkleidung aus Stahlblech, 2 mm

- 1 Vertical aluminium expansion joint
- 2 Double glazed unit
- 3 Double glazed unit, enamelled
- 4 Thermal insulation
- 5 2 mm steel sheet cladding, galvanized
- 6 Aluminiumprofile, horizontal
- 7 Horizontal aluminium expansion joint
- 8 Fixing bracket
- 9 Firebreak panel
- 10 Fire rated steel cladding 2 mm